

# ბახვი 1 და ბახვი 2 ჰიდროელექტროსადგურების პროექტები

საინფორმაციო ბუკლეტი - ივნისი, 2022 წელი





ჩვენ გვსურს, შევქმნათ პრეცედენტი იმისა, რომ ჩვენი ჰიდროელექტრო-სადგურების პროექტები იყოს მისაღები თითოეული დაინტერესებული ჯგუფისათვის.

ჩვენ გვსურს, შევქმნათ პრეცედენტი იმისა, რომ მცირე და საშუალო ჰესების მშენებლობა, შესაძლებელია ისეთი სტანდარტით, რომელიც აღიარებულია ნამყვან ევროპულ ქვეყნებში. სწორედ ამ სტანდარტების მნიშვნელოვანი ნაწილია გამჭირვალობა და ჩართულობა ყველა დაინტერესებული მხარის, შესაბამისად, აქტიურად ვთანამშრომლობთ ადგილობრივ მოსახლეობასთან, სამთავრობო და არასამთავრობო ორგანიზაციებთან, გარემოს დამცველებთან და ადგილობრივ მედიასთან. ვხელმძღვანელობთ, დასავლური გამოცდილებით და ვცდილობთ, საუკეთესო პრაქტიკების ჩვენს ქვეყანაში დანერგვას.



ჰიდროენერგეტიკა საქართველოში .....	5
ბაზვი 1 ჰიდროელექტროსადგური - თენიკური ინფორმაცია .....	8
წლიური გამომუშავება .....	9
საკროფეთო ტერიტორია .....	10
ბაზვი 2 ჰიდროელექტროსადგური - თენიკური ინფორმაცია .....	11
წლიური გამომუშავება .....	13
საკროფეთო ტერიტორია .....	14
ჩვენ ვზრუნავთ რეგიონზე .....	15
ჩვენ ვზრუნავთ ადამიანებზე .....	15
ჩვენ ვზრუნავთ გარემოზე .....	17

# ჩვენ ვზრუნავთ ადამიანებზე, გარემოსა და რეგიონის განვითარებაზე

მოგესალმებით ძვირფასო მკითხველებო,

2021 წლის ივნისიდან დღემდე საინფორმაციო ბუკლეტის მეოთხე განახლებული ვერსია გამოდის. ამ დროის განმავლობაში, საკმაოდ ბევრი სიახლე გაგიზიარეთ როგორც, პირისპირ შეხვედრების ფორმატში, ასევე ბუკლეტის და ჩვენი საინფორმაციო ბიულეტენის მეშვეობით. მცდელობას არ ვაკლებთ, რომ მიმდინარე მოვლენების შესახებ ამომწურავ ინფორმაციას ფლობდეთ. ვიცი, თითოეული თქვენთაგანისთვის რაოდენ საინტერესოა ჩვენი პროექტი. აუცილებლად მინდა, მადლობა გადავუხადო თითოეულ თქვენგანს, იმ მხარდაჭერისთვის, რომელიც გამოხატეთ ბახვი 1 ჰიდროელექტროსადგურის საჯარო განხილვების დროს. აშუამად, ბახვი 1 ჰიდროელექტროსადგურის პროექტი გარემოსდაცვითი გადაწყვეტილების მიღების რეჟიმშია, რომელსაც ივნისის თვეში ველოდებით. ჩვენ ვასრულებთ დანაპირებს და უკვე, დავიწყეთ სოციალური პროგრამირების ფარგლებში განერილი პროექტების ეტაპობრივი აღსრულება. ვახორციელებთ პროექტებს, რომელიც მოიცავს სხვადასხვა ჯგუფს - მთისპირის თემისა და ჩხაკაურას მოსახლეობას, ბავშვებს, ახალგაზრდებს, შშმ პირებს და ბიზნეს სექტორს.

ბევრს ვსაუბრობთ მოსახლეობასთან და ვიცი, რომ თქვენ, ჩვენზე მეტადაც კი, გეჩქარებათ ბახვი 1 ჰიდროელექტროსადგურის მშენებლობის დაწყება. ვგრძნობთ, რომ ხედავთ ჩვენს გულწრფელობას, სწორად აფასებთ ჩვენს კომპეტენციას, გამჭვირვალედ მუშაობის პრინციპებს და ორმხრივი დიალოგის სურვილს. ვცდილობთ, ყოველთვის გავითვალისწინოთ არსებული საჭიროებები და დაინტერესებული მხარეების მოსაზრებებს მოვუსმინოთ გულისყურით. არასდროს გავცემთ ისეთ დაპირებებს, რომლებსაც ვერ შევასრულებთ. ჩვენ გვინდა, რომ ეს თანამშრომლობა იყოს სამაგალითო. გვინდა, შევქმნათ პრეცედენტი და ავაშენოთ ჰიდროელექტროსადგური, რომელიც მისაღები იქნება თითოეული დაინტერესებული მხარისთვის. მგონი, დადგა ამისი დრო.

ამ გამოცემაში წარმოგიდგენთ კიდევ ერთ სიახლეს, რომელიც ჩვენი კომპანიისთვის მეტად მნიშვნელოვანია. საქართველოს გარემოს დაცვისა და სოფლის მეურნეობის სამინისტროში განსახილველად წარვადგინეთ ბახვი 2 ჰიდროელექტროსადგურის პროექტის სკოპინგის ანგარიში. ბახვი 2 ჰიდროელექტროსადგურის სქემა, მდინარის მოდინებაზე მომუშავე მცირე ზომის სადგურებისგან შედგება (ბახვი 2ა და ბახვი 2ბ), რომელიც ოზურგეთის მუნიციპალიტეტში მდინარე ბახვისწყლის ხეობაში არის დაგეგმილი. მიგვაჩნია, რომ მდინარის კალაპოტში არსებული ჰიდროელექტროსადგურები ერთიანი მიდგომებითა და მაღალი სტანდარტებით უნდა იმართოს.

სწორედ ეს იყო, ჩვენ მიერ მოწვეული ფრანგი ექსპერტის, პიერ ბიდერმანის ერთ-ერთი რეკომენდაცია, რომელიც მან ბახვი 1 ჰესის პროექტისთვის შესრულებული კუმულაციური კვლევის შედეგად გაგვიზიარა. მან გვირჩია, რომ გარემოზე ზემოქმედების მაქსიმალურად შემცირების მიზნით, აუცილებელი იყო მდინარე ბახვისწყლის პერიმეტრზე არსებულ სხვა პროექტებთან კოორდინაციაში ყოფნა. ეს რჩევა გახდა ერთ-ერთი მამოტივირებელი, მიგველო გადაწყვეტილება ბახვი 2 ჰიდროელექტროსადგურის პროექტის გამოსყიდვის შესახებ. გამოსყიდვის შემდგომ, ჩვენ დავხვეწეთ და გავაუმჯობესეთ პროექტი ყველა მიმართულებით და შესაბამისად, თავიდან ვინყებთ ნებართვების პროცესს. როგორც აღვნიშნე, სკოპინგის ანგარიში წარდგენილია, რომლის შემდგომი ეტაპი საჯარო განხილვა და გზმ-ს ეტაპზე გადასვლაა. თქვენ იცით, ჩვენი მოთხოვნები, სტანდარტი და მუშაობის სტილი. მცდელობას არ დავაკლებთ, ბახვი 2 ჰიდროელექტროსადგურის პროექტის სწორად განვითარებას.

ამასობაში, ჩვენი ოზურგეთის ოფისი აქტიურ ფაზაში აგრძელებს მუშაობას და როგორც ადგილობრივი კადრები, ასევე სათაო ოფისის გუნდი დროს და ენერჯიას არ ზოგავენ პროექტის წარმატებისთვის. უნდა ითქვას, რომ ვიზრდებით და ვვითარდებით. გუნდი გავაძლიერეთ და შემოვიერთეთ პროფესიონალები, რომლებმაც ჩვენს პორტფელში არსებული ლახამის ჰიდროელექტროსადგური ააშენეს და განავითარეს, რომელიც დღეისათვის საუკეთესო დასავლური სტანდარტების მქონე ჰიდროელექტროსადგურია ქვეყანაში. ლახამი ჰესი საამაყო და წარმატებული პროექტია ჩვენს პორტფელში. ახალი გუნდი გიორგი აბრამიშვილის ხელმძღვანელობით უკვე შემოუერთდა ოზურგეთის ოფისს და მჯერა, ერთად კიდევ უფრო მეტ კარგ საქმეს გავაკეთებთ.

იცით რა, ჩვენი ხედვა და მიდგომები, რომელიც საქმის გამჭვირვალედ კეთებას გულისხმობს, ვრჩებით დიალოგის რეჟიმში ყველა დაინტერესებულ მხარესთან. ჩვენი სურვილია, განვავითაროთ ის სოფლები, რომლებიც ჩვენი პარტნიორები ხდებიან. მიგვაჩნია, რომ ძლიერი სოფელი წარმატებული ქვეყნის საწინდარია.

პატივისცემით,

მიხეილ ნიბლაძე



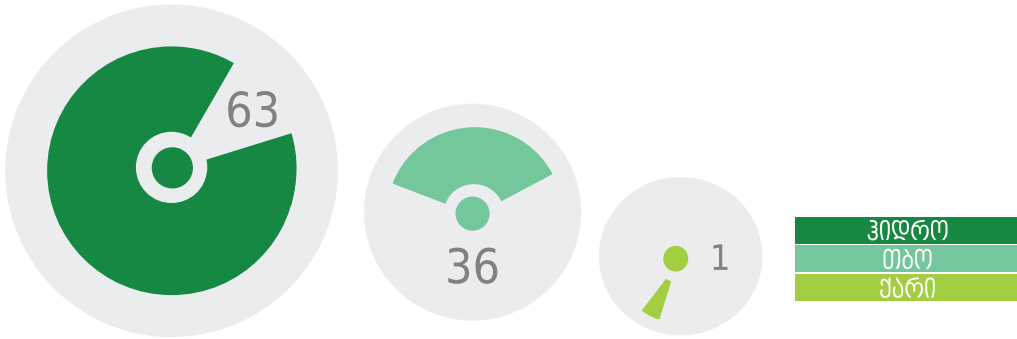
შპს სი-სი-ი-ეიჩ ჰაიდრო VI-ის დირექტორი

## ჰიდროენერგეტიკა საქართველოში - ფაქტები

ჰიდროენერგეტიკა განახლებადი ენერჯის წყაროა. ეს რესურსი ელექტროენერჯის წარმოებაში ერთ-ერთი უმნიშვნელოვანესია საქართველოსთვის;

საქართველოში ელექტროენერჯის საბოლოო მოხმარებაში ჰიდროელექტროსადგურების მიერ ელექტროენერჯის გამომუშავების წილმა მთლიან გამომუშავებაში 2022 წლის პირველი 4 თვის მონაცემებით 63% შეადგინა.

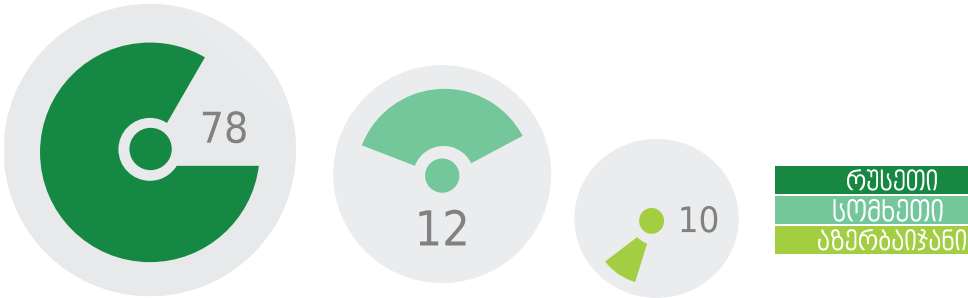
ელექტროენერჯის საბოლოო მოხმარებაში  
ადგილობრივი გენერაციის წყაროების წილი  
2022 წ. (იანვარი - აპრილი)



2022 წლის პირველი 4 თვის მონაცემების მიხედვით, წინა წლის ანალოგიურ წლის პერიოდთან შედარებით, მოხმარების ზრდა შეადგენს 38%-ს, რაც ნაწილობრივ განპირობებულია წინა წელს პანდემიასთან დაკავშირებული რეგულაციების დაწესებით. ამავე დროს, 2022 წლის პირველი 4 თვის მონაცემებით, ელექტროენერჯის წარმოება გაიზარდა 12%-ით, რაც ძირითადად გამოწვეული იყო წინა წელს ენგურჰესის გეგმიური სარემონტო სამუშაოების გამო გაჩერებით.

ბოლო 5 წლის მანძილზე ელექტროენერჯის დეფიციტი ყოველწლიურად იზრდება და შემდგომ წლებში მოსალოდნელია აღნიშნული დეფიციტის გაორმაგება. ქვეყანა, სულ უფრო და უფრო დამოკიდებული გახდება იმპორტირებულ ელექტროენერჯიაზე, რომლის შესყიდვაც ხდება რუსეთიდან, სომხეთიდან და აზერბაიჯანიდან.

ელექტროენერჯის იმპორტი  
მეზობელი ქვეყნებიდან 2022წ.  
(იანვარი - აპრილი)

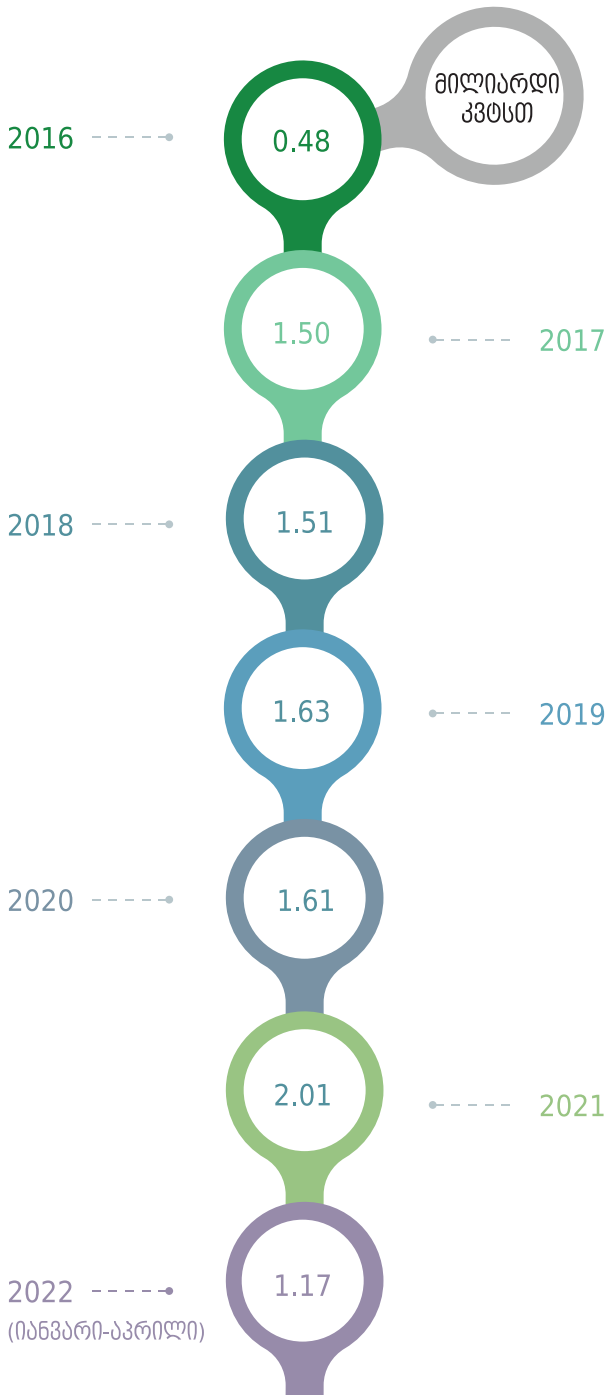


▶ იმპორტი სავალუტო რესურსის გადინებას იწვევს, რაც მნიშვნელოვანი გამოწვევაა ქვეყნის ენერგეტიკული დამოუკიდებლობისათვის და უსაფრთხოებისათვის. ამასთანავე, იმპორტი იწვევს ელექტროენერჯის ტარიფების ზრდას და შესაბამისად, ქვეყანაში ენერგეტიკული სიღარიბის მდგომარეობის დამძიმებას;

▶ იმპორტირებული ელექტროენერჯის მოცულობამ 2021 წლის განმავლობაში, დამოუკიდებელი საქართველოს ისტორიაში ყველა რეკორდი მოხსნა და შეადგინა 2 მილიარდი კილოვატსაათი. რაც ოთხჯერ აღემატება 2016 წლის მოცულობას. 2022 წლის მხოლოდ 4 თვის მონაცემებით ქვეყანას უკვე იმპორტირებული აქვს 1.17 მილიარდი კილოვატსაათი, რაც უკვე შარშანდელი წლიური იმპორტის 42%-ია.



იმპორტირებული ელექტროენერჯიის მოცულობა  
2016- 2022 წლები (იანვარი - აპრილი)



# ბახვი 1 ჰიდროელექტროსადგური - ტექნიკური ინფორმაცია

ბახვი 1 ჰესი არის მდინარე ბახვისწყალზე დაგეგმილი, მცირე ჰიდროელექტროსადგურის პროექტი. კომპანიამ წარმატებით დაასრულა გარემოზე ზემოქმედების შეფასების ანგარიშის და მასთან დაკავშირებული ყველა კვლევის მომზადება.

■ მახასიათებელი

■ ერთეული

ჰიდროელექტროსადგურის  
სიმძლავრე

10.9 მგვტ

გამომუშავებული  
ელექტროენერჯის  
სიმძლავრე

43.1 მილიონი  
კილოვატსაათი წელიწადში

შეგუბების ზედაპირის  
სავარაუდო ფართობი

0.24 ჰექტარი

სადანნეო მილსადენი

სიგრძე 3815 მ



## წლიური გამომუშავება

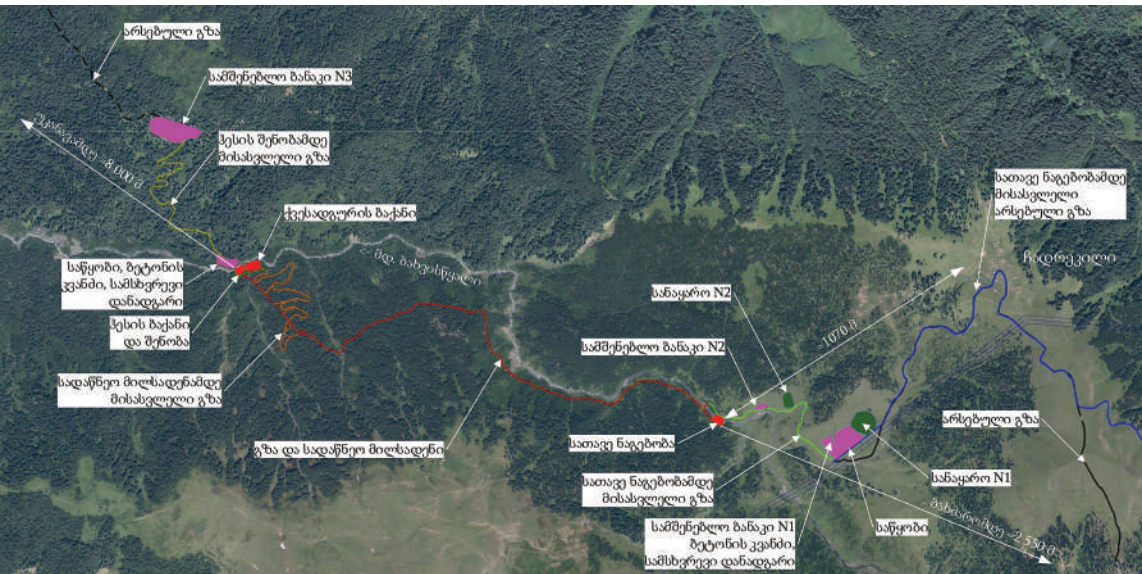
ბახვი 1 ჰიდროელექტროსადგურის წლიური სავარაუდო გამომუშავება - 43.1 მილიონი კილოვატსაათია, რაც:

- ქალაქი ოზურგეთის და მის მუნიციპალიტეტში შემავალი სოფლების წლიური მოხმარების 60%-ია
- ქალაქ ჩოხატაურის და მის მუნიციპალიტეტში შემავალი სოფლების წლიურ მოხმარებაზე 2.5-ჯერ მეტია.

# საკროეფტო ტერიტორია

პირდაპირი მანძილი დასახლებული პუნქტებიდან

- ჩოხატაურიდან - 20 კილომეტრი
- ოზურგეთიდან - 25 კილომეტრი
- კურორტ ბახმაროს ცენტრიდან (ბაზრისუბანი) ჰიდროელექტროსადგურის შენობამდე - 6.7 კილომეტრი, სათავე ნაგებობამდე - 3.5 კილომეტრი



## ბახვი 1 ჰიდროელექტროსადგურის სქემა მდინარე ბახვისწყალზე

სიმაღლეთა სხვაობა:

კურორტ ბახმაროსა და ჰესის სათავე ნაგებობას შორის სიმაღლეთა სხვაობა 140-200 მეტრია.

## ბახვი 2 ჰიდროელექტროსადგური - ტექნიკური ინფორმაცია

ბახვი 2 ჰიდროელექტროსადგურის სქემა, მდინარის მოდინებაზე მომუშავე მცირე ზომის სადგურებისგან (ბახვი 2ა და ბახვი 2ბ) შედგება. პროექტი გურიის რეგიონში, ოზურგეთის მუნიციპალიტეტში მდინარე ბახვისწყალზე არის დაგეგმილი. ის ამჟამად კვლევის ეტაპზეა.

### ბახვი 2ა სადგური

■ მახასიათებელი

■ ერთეული

ჰიდროელექტროსადგურის  
სიმძლავრე

11.4 მგვტ

გამომუშავებული  
ელექტროენერჯის  
სიმძლავრე

48.6 მილიონი  
კილოვატსაათი წელიწადში

შეგუბების ზედაპირის  
სავარაუდო ფართობი

0.19 ჰექტარი

სადანნეო მილსადენი

სიგრძე 3283 მ  
შიდა დიამეტრი

## ბახვი 2ბ სადგური

■ მახასიათებელი

■ ერთეული

ჰიდროელექტროსადგურის  
სიმძლავრე

20.7 მგვტ

გამომუშავებული  
ელექტროენერჯის  
სიმძლავრე

88.8 მილიონი  
კილოვატსაათი წელიწადში

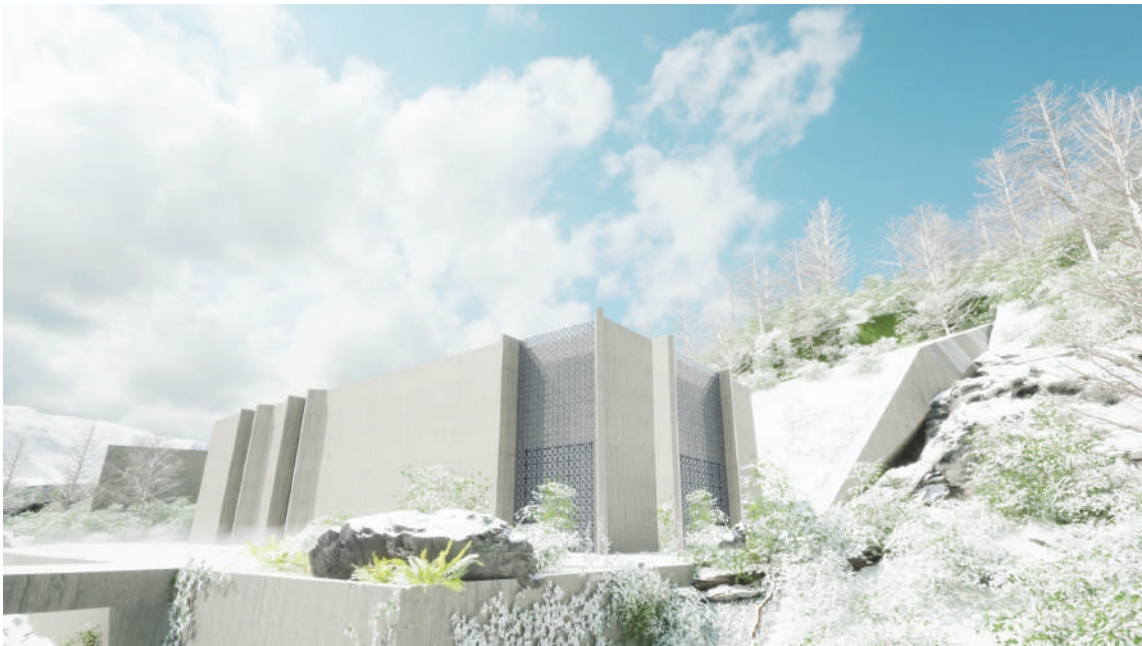
შეგუბების ზედაპირის  
სავარაუდო ფართობი

0.09 ჰექტარი

სადანნეო მილსადენი

სიგრძე **3753** მ  
შიდა დიამეტრი





## წლიური გამოფუძვება

- ▶ ბახვი 2 ჰიდროელექტროსადგურის სქემის წლიური სავარაუდო გამოფუძვება ჯამში შეადგენს 137.4 მილიონ კილოვატსაათს - რაც:
- ▶ ქალაქი ოზურგეთის და მის მუნიციპალიტეტში შემავალი სოფლების წლიური მოხმარებაზე 1.6 - ჯერ მეტია.

# საპროექტო ტერიტორია

ბახვი 2 ჰიდროელექტროსადგურის სქემა განთავსდება მდინარე ბახვისწყალზე ზღვის დონიდან 1380-504 მ მოქცეულ შუალედში. ბახვი 2ა და ბახვი 2ბ სადგურები საპროექტო ბახვი 1 და არსებულ ბახვი 3 ჰესებს შორის იქნება განთავსებული. ოზურგეთიდან საპროექტო ტერიტორიამდე მანძილი 21.2 კილომეტრია.





## ჩვენ ვზრუნავთ რეგიონზე

### პირდაპირი ინვესტიცია და ინფრასტრუქტურული პროექტები

1. ბახვი 1 და ბახვი 2 ჰიდროელექტროსადგურების პროექტების საერთო ინვესტიცია 250 მილიონამდე ლარს შეადგენს
2. 25 წლის განმავლობაში ქონების გადასახადის სახით, კომპანიის მიერ ადგილობრივ ბიუჯეტში დაახლოებით 40 მილიონი ლარი იქნება გადახდილი
3. გაუმჯობესდება სამშენებლო პერიმეტრში მოქცეული 22 კილომეტრიანი გზის მონაკვეთები
4. აშენდება 11 კილომეტრი სიგრძის ახალი გზა
5. ბახვი 1 და ბახვი 2 ჰიდროელექტროსადგურები იქნება საიმედო, ხარისხიანი და უწყვეტი ელექტროენერჯის მიწოდების კიდევ ერთი გარანტი ქვეყნის მოსახლეობისათვის
6. ბახვი 1 და ბახვი 2 ჰიდროელექტროსადგურები შექმნიან დამატებით შესაძლებლობას ახალი მოხმარების ობიექტების მიერთების ან/და განვითარებისთვის

## ჩვენ ვზრუნავთ ადამიანებზე

### სოციალური პროექტები

ბახვი 1 და ბახვი 2 ჰიდროელექტროსადგურების საინვესტიციო საქმიანობის ფარგლებში, სოციალური პროექტების დაგეგმარებისა და განხორციელების გზით, ვქმნით შესაძლებლობებს ადგილობრივი თემის მდგრადი სოციალურ-ეკონომიკური განვითარებისათვის.

ჩვენი სოციალური პროგრამა შემუშავებულია როგორც ადგილობრივ მოსახლეობასთან, ასევე, პროექტის მრჩეველთა საბჭოს და თვითმმართველობის ორგანოების წარმომადგენლებთან კონსულტაციების საფუძველზე.

მუდმივ რეჟიმში ტარდება შეხვედრები დაინტერესებულ ჯგუფებთან, მათ შორის შეხვედრები მოსახლეობასთან, როგორც ოზურგეთის მუნიციპალიტეტის მთისპირის თემის ოთხ სხვადასხვა უბანში, ასევე ჩოხატაურის მუნიციპალიტეტის სოფელ ჩხაკაურაში. უშუალოდ მოსახლეობის ჩართულობით შევქმენით სოციალური პროგრამა და სამოქმედო გეგმა, რომელიც ყველაზე მეტად შეუწყობს ხელს თემის მდგრად სოციალურ და ეკონომიკურ განვითარებას.

ბახვი 1 და ბახვი 2 ჰიდროელექტროსადგურების სოციალური პროგრამის ფარგლებში გვაქვს შემდეგი სოციალური პროექტები, მათგან ნაწილი უკვე ამუშავებულია:

1. ადგილობრივების დასაქმება - ადგილზე არსებული კვალიფიკაციისა და პროექტის სამშენებლო საჭიროებების შესაბამისად;
2. ახალგაზრდობის განვითარება - მთისპირის სკოლის უფროსკლასელებისთვის უკვე ტარდება საგანმანათლებლო სასწავლო კურსი განახლებადი ენერჯის, ეკოლოგიისა და ინოვაციური ტექნოლოგიების მიმართულებით; ასევე, ის ახალგაზრდები, რომლებიც ჩაირიცხებიან საქართველოს უმაღლეს სასწავლებლებში ინჟინერიის, ენერჯეტიკის ან გარემოსდაცვითი მიმართულებით, კომპანიისგან მიიღებენ სტიპენდიას;
3. საჯარო სკოლისა და საბავშვო ბაღის ხელშეწყობა - მთისპირის სკოლას გადაეცა 5 თანამედროვე სრულად აღჭურვილი კომპიუტერი, განახლდა სკოლის წიგნის ფონდი; ანალოგიური მხარდაჭერაა დაგეგმილი სოფელი ჩხაკაურას სკოლისთვისაც. მთისპირის საბავშვო ბაღს გადაეცა ფართოეკრანიანი ტელევიზორი, ციფრული ფორტეპიანო, მოხდა ბაღისთვის ინტერნეტ კავშირის უზრუნველყოფა და სათამაშოებისა და საბავშვო წურჭლის გადაცემა;
4. ჩხაკაურასა და მთისპირის საჯარო სკოლებისა და საბავშვო ბაღის 40 მდე პედაგოგისათვის მოეწყო სპეციალური სასწავლო სემინარი განათლების რეფორმისა და სწავლების ეფექტური მეთოდების გასაზიარებლად;
5. ადგილობრივი ინფრასტრუქტურის რეაბილიტაცია - პროექტის მშენებლობის დროს მოხდება მთისპირის შიდა გრუნტის გზების კეთილმოწყობა, ასევე სოფელ ვანისქედში არსებული წყლის მიწოდების პრობლემის შესწავლა და არსებული პრობლემის გადაჭრა;
6. შშმ პირების დახმარება - კომპანია ახორციელებს მკვეთრად და მნიშვნელოვნად გამოხატული შეზღუდული შესაძლებლობის სტატუსის მქონე ადგილობრივი (მთისპირის თემი, სოფელი ჩხაკაურა) მაცხოვრებლებისთვის ყოველთვიური ფინანსური დახმარების გაცემას;
7. კომპანია ასევე ახორციელებს პარტნიორულ პროექტებს აშშ-ს საერთაშორისო განვითარების სააგენტოსთან (USAID)-ის მიერ დაფინანსებულ ორ პროგრამასთან, რაც მოიცავს:
  - ▶ გურიის რეგიონში ჩაის ადგილობრივი მწარმოებლების ხელშეწყობას, ადგილობრივი ჩაის პოპულარიზაციას და „ჩაის გზის“ მარშრუტის განვითარებას, რაც საბოლოო ჯამში ადგილობრივების დასაქმებასა და ეკონომიკურ კეთილდღეობას შეუწყობს ხელს;
  - ▶ 36 კმ სიგრძის საფეხმავლო ბილიკით კურორტ ბახმაროს დაკავშირებას ერთი მხრივ, კურორტ გომისმთასთან და მეორე მხრივ, აჭარის სამთო-სათხილამურო კურორტ გოდერძისთან, ასევე აღნიშნულ მარშრუტზე ღამის გასათევი ობიექტების მოწყობას. ეს პროექტი გაზრდის გურიის ცნობადობას, მოიზიდავს ადგილობრივ და უცხოელ ვიზიტორებს, რაც თავის მხრივ შექმნის დამატებით სამუშაო ადგილებს და შემოსავლის წყაროს;
  - ▶ კურორტ ბახმაროს ცენტრალურ ქუჩაზე თანამედროვე ლედ განათების მოწყობა, რაც იქნება კურორტისთვის ენერგოეფექტურობისა და ინოვაციურობის მაჩვენებელი და გრძელვადიან პერსპექტივაში კურორტ ბახმაროს განვითარების ხელშეწყობი ფაქტორი.

## ჩვენ ვზრუნავთ ბარემოზე

### ბიომრავალფეროვნების შენარჩუნება და ეფექტური შემარბილებელი ღონისძიებები

ჩვენ ვიყენებთ საუკეთესო პრაქტიკებს გარემოს დაცვისა და მასზე შესაძლო ზემოქმედების შემარბილებელი ღონისძიებების დაგეგმარების დროს. ამ მიმართულებით ჩვენ გვხმარებიან, როგორც ადგილობრივი ასევე, საერთაშორისო ექსპერტები. ის კვლევები, რომლებიც იგეგმება და ხორციელდება ბახვი 1 და ბახვი 2 ჰიდროელექტროსადგურების პროექტების ფარგლებში, მაქსიმალურად მიახლოებულია საერთაშორისო დონეზე, საუკეთესოდ აღიარებულ გამოცდილებასთან.

### საერთაშორისო ექსპერტების მიერ ჩატარებული კვლევები მიგნებები და რეკომენდაციები

#### ბიომრავალფეროვნების კვლევა

კვლევის განხორციელების შემდეგ განისაზღვრა საუკეთესო შემარბილებელი ღონისძიებები როგორც, საქართველოს წითელი ნუსხის სახეობებისთვის, ასევე IUCN-ის (ბუნების დაცვის საერთაშორისო კავშირი) მიერ დაცული სახეობებისთვის.

#### კლიმატის ცვლილების რისკის შეფასების კვლევა

ბახვი 1 და ბახვი 2 ჰიდროელექტროსადგურების მცირე მასშტაბიდან გამომდინარე, პროექტები კლიმატზე გავლენას არ და ვერ მოახდენენ, რაც დასტურდება საერთაშორისო ექსპერტების მიერ განხორციელებული კლიმატის ცვლილების რისკის შეფასების კვლევით. კვლევა მომზადდა საერთაშორისო დონეზე აღიარებული ექსპერტის პიერ ბიდერმანის მიერ.

## თევზის შეუფერხებელი გადაადგილება მდინარეში

ბახვი 1 და ბახვი 2 ჰიდროელექტროსადგურების პროექტებში გათვალისწინებულია როგორც თევზამრიდის, ასევე საფეხურებიანი ტიპის თევზსავალის მონყობა სათავე ნაგებობებზე, რომლებიც თავის მხრივ უზრუნველყოფს თევზის შეუფერხებელ გადაადგილებას მდინარის კალაპოტში დინების ზედა და ქვედა მიმართულებით. მსგავსი თევზსავალის ეფექტიანობის თვალსაჩინო მაგალითი, მდინარეზე უკვე არსებული, ბახვი 3 ჰიდროელექტროსადგურის თევზსავალია.

## მდინარის რეჟიმი და ეკოლოგიური ხარჯი

პესის ოპერირების შედეგად მდინარეში დატოვებული წყლის გამოსათვლელად ჩვენი კომპანია იყენებს ისეთ სტანდარტებს, რომელთა გატარების შედეგად წყლის ბიომრავალფეროვნებას არ ადგება ზიანი. მოცემულ პროცესში, ხდება როგორც მდინარეში არსებული თევზისათვის, ასევე მიკრო უხერხემლო ორგანიზმებისათვის წყლის იმ ნაკადის შენარჩუნება, რომელიც განაპირობებს მათ შეუფერხებელ არსებობასა და გამრავლებას. შესაბამისად, როგორც ბახვი 1, ასევე ბახვი 2 ჰიდროელექტროსადგურების შემთხვევაში, მდინარის წლიური ჩამონადენის დაახლოებით 40% წყალი რჩება მდინარეში, რომელიც აბსოლუტურად საკმარისია წყლის ბიომრავალფეროვნების შეუფერხებლად არსებობისათვის.

აქვე საგულისხმოა, რომ წყლის აღება ხდება მხოლოდ საპროექტო მონაკვეთში, ხოლო ტურბინებიდან გამოსული წყლის მთელი ოდენობა, მისი პირვანდელი ბიოქიმიური შემადგენლობით, ბრუნდება ისევ მდინარეში.

## წყლის დაბინძურების კონტროლი

ბახვი 1 და ბახვი 2 ჰიდროელექტროსადგურების ექსპლუატაციის პროცესი არცერთ ეტაპზე არ იწვევს წყლის დაბინძურებას.

## ტყის საფარი

პროექტების განხორციელების პროცესში გარდაუვალია რიგ მონაკვეთებზე ხეების მოჭრა, თუმცა გარემოსდაცვითი უმაღლესი სტანდარტების შესაბამისად, კომპანია იღებს ვალდებულებას, რომ ყოველი 1 ჰექტარი ტყის ზემოქმედების საპრინციპულ მოახდინოს ტყის განაშენიანება 2 ჰექტარზე. შესაბამისად პროექტების ზემოქმედების ქვეშ მოქცეული ტყის საფარის საპრინციპულ განაშენიანება მინიმუმ 2-ჯერ მეტი.

## კუმულაციური ზემოქმედების კვლევა

ბახვი 1 და ბახვი 2 ჰიდროელექტროსადგურების კუმულაციური ზემოქმედების კვლევა ჩაატარა 20 წლიანი საერთაშორისო გამოცდილების მქონე ექსპერტმა, პიერ ბიდერმანმა. ზოგადად, კუმულაციური ზემოქმედების კვლევა ფართო ჭრილში განიხილავს ბახვი 1 და ბახვი 2 ჰიდროელექტროსადგურების და სხვა დაგეგმილი ინიციატივების ერთობლივ ზემოქმედებას. კუმულაციური ზემოქმედების შესწავლის დროს მოხდა შესაბამისი შემარბილებელი ღონისძიებების იდენტიფიცირება და დაიგეგმა მათი გატარების გზები. კვლევაში ასევე, საუბარია იმ პოტენციურ სინერჯიაზე, რაც პროექტებს შორის სწორი კოორდინაციით მიიღწევა და იძლევა ზემოქმედების მინიმუმამდე დაყვანის შესაძლებლობებს.

## ტერმინი „კუმულაციის“ განმარტება:

თანმდევი ან კომბინირებული ზემოქმედების ერთობლიობა, რომელიც შეიძლება ჰქონდეს სხვადასხვა ტიპის საქმიანობას ან პროექტებს, გარკვეულ ბუნებრივ გარემოზე ან სოციალურ ჯგუფებზე.





2022 წ.

ჩვენ ვბრუნავთ ადამიანებზე, გარემოსა და რეგიონის განვითარებაზე